

# WEEKEND W WIELKOPOLSCE POZNAŃ I OKOLICE



wielkopolska

wielka historia  
wielka przygoda

# Weekend w Wielkopolsce

POZNAŃ i OKOLICE

Poznań to nie tylko stolica i największe miasto Wielkopolski, ale też kulturalne i gospodarcze serce regionu. To ponad tysiąc lat historii, niezliczone zabytki i tajemnicze legendy. Od Ostrowa Tumskiego i katedry będącej miejscem spoczynku pierwszych polskich władców, przez znane wszystkim koziółki na ratuszowej wieży, po najmłodszy w Europie zamek wzniesiony dla koronowanego władcy. A kiedy poznacie już atrakcje ścisłego centrum, to czeka na was kolejka Maltanka, która wzdłuż brzegów jeziora wozi turystów do ogrodu zoologicznego, oraz ogromny park Cytadela powstały w miejscu dawnej pruskiej twierdzy.

Na zwiedzanie Poznania trzeba przeznaczyć przynajmniej dwa do trzech dni, ale warto zaplanować dłuższy pobyt (lub przyjechać ponownie), aby ze spokojem odwiedzić fascynujące miejsca położone w bezpośrednim sąsiedztwie miasta.

Po zaledwie półgodzinie jazdy z centrum dotrzecie do Wielkopolskiego Parku Narodowego, którego krajobraz to Wielkopolska w miniaturze – z jeziorami i łagodnymi wzgórzami. Terenów zielonych w pobliżu jest znacznie więcej, w tym aż trzy parki krajobrazowe. Do tego niesamowite założenia pałacowe w Kórniku i Rogalinie, ciekawe muzea i popularne szlaki kajakowe.

Przez Poznań wiedzie również jedna z tras Szlaku Piastowskiego, biegnąca m.in. do Pobiedzisk, gdzie warto zobaczyć Skansen Miniatur Szlaku Piastowskiego i odwiedzić Gród Pobiedziska. Wielką historię odkryć można też w dawnym opactwie cysterek w Owińskach, a także w licznych w tej okolicy drewnianych kościołach.



1 Stary Rynek z ratuszem, fot. Poland.travel

### Stare Miasto, koziołki i rogale

Zwiedzanie Poznania najlepiej zacząć od **Starego Rynku**, który jest turystycznym centrum miasta. Pośrodku rynku znajduje się symbol Poznania – **renesansowy ratusz** wzniesiony w połowie XVI w. przez włoskiego architekta Giovanniego Battistę di Quadro. Ten symbol bogactwa ówczesnego miasta czyta się jak książkę, oglądając podobizny polskich królów i antycznych herosów umieszczone na fasadzie, czy szukając ptaskorzeźb z alegoriami cnót dobrego mieszczanina. Najwięcej uwagi przyciągają jednak słynne poznańskie **koziołki**, które codziennie o 12.00 i 15.00 trykają się na ratuszowej wieży wśród dźwięku dzwonów, kurantów i miejskiego hejnatu granego na żywo przez trębacza. Budynek nie pełni już roli siedziby władz miasta. Dziś Ratusz - Muzeum Poznania to miejsce, w którym prześledzicie dzieje miasta od czasów Piastów po współczesność.

Na lewo od ratusza znajdują się **domki budnicze**, urocze, małe kamienice, w których podcieniach niegdyś handlowano śledziami czy świecami. Dzisiaj to jedno z najczęściej fotografowanych zabytków. Tuż obok stoi poznański **pręgierz**, czyli dawne



1 Poznańskie koziołki, fot. J. Pindych



1 Muzeum Sztuk Użytkowych w Zamku Królewskim, fot. A. Ciereszko, [visitpoznan.pl](http://visitpoznan.pl)

miejsce wykonywania różnych nieprzyjemnych kar na przestępcach. Co ciekawe, obecnie jest to ulubiony punkt orientacyjny i miejsce spotkań. Nieco schowana, pomiędzy ratuszem a Wagą Miejską, jest zaś fontanna z figurą **Bamberki**. Upamiętnia ona osadników z niemieckiego Bambergu, którzy przybyli do Poznania w XVIII w., szybko integrując się w nowym domu i wnosząc ogromny wkład do kultury i tradycji miasta.

Obowiązkowym punktem zwiedzania na Starym Mieście jest poznańska **fara**, nazywana często perłą baroku. Dawny jezuitski kościół klasztorny, rozbudowany z niebywałym przepychem, stał się główną świątynią miasta po zawaleniu się starej, gotyckiej jeszcze fary. Wyjątkową atrakcją są dzisiaj koncerty organowe, grane na instrumencie wykonanym przez słynnego organmistrza Friedricha Ladegasta.

Po drugiej stronie Starego Miasta, na Wzgórzu Przemysła, wznosi się zrekonstruowany **Zamek Królewski**. Budowę rezydencji rozpoczął w połowie XIII w. książę wielkopolski Przemysław I. Powstała wówczas prawdopodobnie murowana wieża mieszkalna, a działania te były związane z lokacją miasta na lewym brzegu Warty, przeprowadzoną właśnie przez Przemysła I. Około 1290 r. jego



1 Fot. Rogalowe Muzeum Poznania



1 Katedra na Ostrowie Tumskim, fot. A. Cierieszko, [visitpozn.pl](http://visitpozn.pl)

syn, książę Przemysław II, zapoczątkował rozbudowę rezydencji, która – w zamyśle twórcy – miała w niedalekiej przyszłości stać się zamkiem królewskim. Odwiedzali go często również późniejsi monarchowie, jak Kazimierz Wielki czy Władysław Jagiełło. Zamek mieści w swoich murach Muzeum Sztuk Użytkowych, natomiast wieża jest doskonałym punktem widokowym na centrum Poznania.

Czym byłby jednak weekend w Poznaniu bez **świętomarcińskich rogal**? Są one najstarszym symbolem miasta i całej Wielkopolski. Wypiekane z ciasta półfrancuskiego, nadziewane masą z białego maku z bakaliami i obficie udekorowane glancem (czyli lukrem), to bomba kaloryczna, ale taka, której nie sposób sobie odmówić. Rogal świętomarciński to produkt certyfikowany, chroniony w całej Unii Europejskiej i może być wypiekany jedynie w Poznaniu i jego okolicach. Kilka cukierni w obrębie Starego Rynku (np. w podcieniach domków budniczych) sprzedaje oryginalne rogalce, ale kupicie je w każdym zakątku miasta. Koniecznie trzeba natomiast zajrzeć do **Rogalowego Muzeum Poznania**, gdzie podczas trwającego około godziny interaktywnego i szalenie wciągającego pokazu dowiedziecie się wszystkiego o tajnikach wypieku rogal, ale też nauczycie się przynajmniej kilku słów w poznańskiej gwarze i już będziecie „blubrać jak echt poznaniok”.

### Ostrów Tumski

To jedyna z zachowanych poznańskich wysp, oblewana przez wody Warty i Cybiny. Miejsce o wyjątkowym znaczeniu dla historii Polski, jako że to właśnie tutaj znajdował się potężny poznański gród, w którym książę Mieszko I wznosił swoje palatium – kamienną rezydencję. Przylegała do niej mała kaplica, będąca najprawdopodobniej pierwszą chrześcijańską świątynią na tych ziemiach.

Pozostałości książęcej siedziby są współcześnie ukryte głęboko w ziemi, a nad nimi góruje bryła **kościół Najświętszej Marii Panny**. Zarys palatium jest jednak wyraźnie zaznaczony przez



1 Złota Kaplica, fot. A. Ciereszko, [visitpoznan.pl](http://visitpoznan.pl)

wykonaną ze szkła hartowanego instalację artystyczną. Również i sam kościół jest bardzo ciekawy, a multimedialna ekspozycja wewnątrz przybliży dawne dzieje tego miejsca. W północną ścianę świątyni wmurowano potężny kamień. Podanie głosi, że jest to tron książęcy z czasów twórców państwa polskiego. Dzisiaj każdy może spróbować na nim zasiąść.

Centralnym punktem Ostrowa Tumskiego jest jednak poznańska **bazylika archikatedralna**, której patronami są święci Piotr i Paweł. Katedra powstała już w czasach Mieszka I, kiedy to na jego dwór przybył pierwszy polski biskup – Jordan. Pozostałości najstarszych budowli można dzisiaj oglądać w podziemiach, udostępnionych dla zwiedzających. Znajduje się tam także domniemana misa chrzcielna, potencjalne miejsce w którym mógł odbyć się chrzest Polski. Współczesna bryła katedry jest w większości gotycka, ale to efekt powojennej odbudowy i regotykacji. Oryginalne formy zachowało natomiast otaczające nawy dwanaście kaplic. Wśród nich szczególnie wyróżnia się **Złota Kaplica**, zbudowana w bogatym stylu bizantyjskim, w której znajduje się neogotycki sarkofag Mieszka I i Bolesława Chrobrego. O piastowskich władcach przypomina



1 Mural na Śródce, A. Cierieszko, [visitpozn.pl](http://visitpozn.pl)

również kaplica królewska, z potężnych rozmiarów epitafium króla Przemysła II, jego żony Rychey i ojca – księcia Przemysła I. W poznańskiej katedrze pochowano także króla Mieszka II, są tam również groby książąt: Kazimierza Odnowiciela, Odoną Mieszko-wica, Władysława Odonica oraz Bolesława Pobożnego. Z gotycką architekturą doskonale współgrają ołtarz pochodzący z 1512 r. oraz gotyckie stalle. Z tej epoki pochodzi też pięć spizowych płyt nagrobnych, wykonanych w słynnym norymberskim zakładzie Vischerów. W północnej wieży katedry znajduje się punkt widokowy z piękną panoramą miasta.

Wizyta na Ostrowie Tumskim nie byłaby pełna bez zajrzenia do **Muzeum Archidiecezjalnego**, które gromadzi zbiory sztuki sakralnej i szat liturgicznych. Spośród najciekawszych obiektów trzeba wymienić jedną z najstarszych w Polsce monstrancji, fundacji Władysława Jagiełły, oraz tzw. Miecz św. Piotra, dar papieża Jana XIII dla Mieszka I. Nieco dalej znajduje się **rezerwat archeologiczny Genius Loci** eksponujący pozostałości dawnych obywateli Wyspy Katedralnej, zarówno tych piastowskich, jak i pochodzących ze schyłku średniowiecza.

### Śródka i jezioro Malta

Jedna z najmniejszych dzielnic Poznania, a zarazem jedna z najbardziej urzekających. Z Ostrowem Tumskim łączy ją **most** noszący imię **Biskupa Jordana**. Centrum Śródki stanowi mały rynek z gotyckim kościołem św. Małgorzaty. Dawniej plac ten był centrum drobnego handlu, dzisiaj tętni życiem w restauracjach i kawiarniach. Tutaj można też obejrzeć wyjątkowy trójwymiarowy **mural** *Opowieść śróddecka z trębaczem na dachu i kotem w tle*.

Przechodząc mostem, nie sposób nie zauważyć charakterystycznego białego gmachu nad brzegiem Cybiny. To **Brama Poznania**, czyli Interaktywne Centrum Historii Ostrowa Tumskiego – multimedialna ekspozycja, która fascynująco opowiada o tysiącu lat



1 Brama Poznania ICHOT, fot. M. Łubieńska, [visitpoznan.pl](http://visitpoznan.pl)

historii Wyspy Katedralnej i całego Poznania. Obowiązkowy punkt każdego pobytu w mieście.

Po drugiej stronie rozległego ronda Śródka wznosi się pochodzący z XII w. **kościół św. Jana Jeruzolimskiego za Murami**. Powstał jako kościół szpitalny, prowadzony przez Zakon Kawalerów Maltańskich (szpitalników). Od dawnej nazwy jednostki administracyjnej zakonu ta część miasta nosi nazwę Komandoria, natomiast pobliskie **sztuczne jezioro – Malta**. To jedno z ulubionych miejsc rekreacji poznanianków. Wzdłuż brzegów jeziora jeździ **Kolejka Parkowa Maltanka**, od wielu dekad wożąca małych i dużych do **Nowego Zoo**. Wielką atrakcją są **Termy Maltańskie** – jeden z największych ośrodków rekreacyjno-sportowych w Polsce. Natomiast na przeciwległym brzegu jeziora działa stok narciarski Malta Ski oraz tor saneczkowy.

### Śródmieście i Dzielnica Cesarska

Na zachód od Starego Miasta znajduje się współczesne śródmieście Poznania, którego umowne centrum stanowi **plac Wolności**. Wokół niego wznosi się wiele ważnych gmachów, m.in. Biblioteka



1 Fontanna na placu Wolności, A. Ciereszko, [visitpoznan.pl](http://visitpoznan.pl)



1 Zamek Cesarski, fot. R.Rogaliński

Raczyńskich, **Muzeum Narodowe** z Galerią Malarstwa i Rzeźby (z jedynym w Polsce obrazem Claude'a Moneta) oraz Hotel Bazar – miejsce, w którym narodziła się idea pracy organicznej. Nowoczesnego sznytu dodaje wykonana ze szkła fontanna oraz pobliski Okrąglak – perła polskiego modernizmu. Plac Wolności to również miejsce organizacji licznych wydarzeń, w tym Poznańskiego Betlejem, festynów i koncertów.

Najważniejszą **ulicą** tej części centrum jest jednak **Święty Marcin** (nie: ul. Świętego Marcina!), której nazwa pochodzi od średnio-wiecznej osady o tej samej nazwie. Pamiątką po dawnym przedmieściu jest gotycki kościół św. Marcina. Po rewitalizacji zagościły tutaj liczne restauracje i bary, znajduje się tu również najstarsze poznańskie kino – Muza.

W okolicy alei Niepodległości jeszcze na przelocie XIX i XX w. były potężne umocnienia Twierdzy Poznań. Po ich zniwelowaniu rozplanowano całkiem nową, reprezentacyjną dzielnicę. Jej sercem stał się **Zamek Cesarski**, zbudowany dla cesarza Wilhelma II – najmłodsza w Europie rezydencja monarcha. Towarzyszą



1 Widok na Teatr Wielki z Parku Adma Mickiewicza, fot. A. Ciereszko, [visitpoznan.pl](http://visitpoznan.pl)



1 Centrum Szyfrów Enigma, fot. Ł. Gdak

jej neoklasycystyczny **Teatr Wielki**, a także zabytkowe gmachy uniwersytetu, dykcja kolei i poczta główna. Tuż obok zamku znajduje się **Centrum Szyfrów Enigma**, prezentujące w interaktywny sposób historię kryptologii od antyku do współczesności. Kluczowe są jednak postaci trzech genialnych poznańskich kryptologów: Mariana Rejewskiego, Jerzego Różyckiego i Henryka Zygalskiego, którzy złamali szyfr niemieckiej maszyny szyfrującej Enigma, czym wydatnie przyczynili się do zwycięstwa aliantów.

### Jeżyce, Łazarz i Wilda

Mając nieco więcej czasu, koniecznie trzeba wyruszyć na odkrywanie trzech historycznych dzielnic miasta: Jeżyc, Łazarza i Wildy, które zostały włączone w jego granice w roku 1900. Każda z nich ma nieco inny charakter, we wszystkich jednak zachowało się wiele **zabytkowych kamienic**. Zobaczycie tu zarówno najstarsze domy o konstrukcji szachulcowej lub wykonane z muru pruskiego, jak i wyjątkowo zdobne secesyjne kamienice z rzeźbionymi elewacjami i kolorowymi witrażami. Pozostałościami po wiejskich czasach są trzy rynki, które do dzisiaj pełnią swoje funkcje handlowe.



1 Zabytkowa kamienica na Jeżycach, A. Ciereszko, visitpoznan.pl



1 Wilda, fot. M. Maćkowiak-Bartczak

Jeżyce wydają się z tej trójki najbardziej kameralne, tu i ówdzie zachowały się pozostałości dawnych zabudowań gospodarskich. Zdecydowanie więcej jest jednak kamienic, na parterach których swoje miejsce znalazło wiele najciekawszych knajpek w mieście. Jeżyce to również **Stare Zoo**, które działa od 1871 r. Zwiedzanie Łazarza najlepiej zacząć od **parku Wilsona** oraz największej w Polsce **Palmiarni**, która posiada unikalną kolekcję roślin z całego świata. Stąd tylko kilka kroków do najokazalszych poznańskich kamienic, jak również do genialnie **zrewitalizowanych dawnych koszar** pełniących funkcję loftów, z licznymi restauracjami i hotelem. Z kolei Wilda to najbardziej robotnicza z trzech wymienionych tu dzielnic, położona tuż obok historycznych zakładów Hipolita Cegielskiego. Wśród wildeckich osobliwości są zarówno kapliczki wkomponowane w ściany kamienic, jak i największe w Europie podwórko w dawnej kolonii robotniczej.

### Rezerwat Meteoryt Morasko

Na północy Poznania, tuż przy granicy miasta, leży unikatowy rezerwat przyrody Meteoryt Morasko. To jedno z niewielu miejsc w Europie, gdzie zobaczyć można prawdziwe kraterki powstałe po uderzeniu meteorytów żelaznych. Na Morasku jest ich aż siedem. Prowadzą tędy ścieżka dydaktyczna oraz żółty szlak pieszy. Można nimi dojść również na nieodległą Moraską Górę (153,8 m n.p.m.), będącą najwyższym wzniesieniem Poznania. Na jej stokach znajduje się punkt widokowy. Chcąc obejrzeć „na żywo” największe w Polsce meteoryty trzeba zajrzeć do **Muzeum Ziemi** na Wydziale Nauk Geograficznych i Geologicznych Uniwersytetu im. Adama Mickiewicza.



1 Wielkopolski Park Narodowy, fot. A. Jasiński

Wyjątkowym przywilejem mieszkańców Poznania jest to, że do najbliższego parku narodowego mają zaledwie pół godziny jazdy samochodem lub pociągiem. **Wielkopolski Park Narodowy to typowy dla regionu krajobraz w miniaturze:** łagodnie zielone wzgórza, liczne jeziora, bory sosnowe, grądy i dębiny oraz wijąca się dolina rzeki Warty. Do tego typowa dla Wielkopolski fauna, obejmująca jelenie, sarny, dziki, lisy i borsuki. Z pewnością uda się też dostrzec ślady działalności bobrów. Od czasu do czasu w lasach pojawiają się wilki, te jednak raczej stronią od ludzi. Łatwo natomiast wypatrzyć tutejsze ptaki m.in.: perkoza, czapłę, gęgawę czy żurawia. Sprawne oko dostrzeże również bielika, a ucho wychwyci odgłosy dzięciołów. Symbolem parku jest puszczyk, którego pohukiwania rozlegają się w nocy.

Po Wielkopolskim Parku Narodowym można poruszać się pieszo i na rowerze, a służy temu gęsta sieć szlaków turystycznych. Do najciekawszych należy czerwony **szlak pieszy**, o długości 15 km, **z Osowej Góry na terenie Mosiny do Puszczykowa**. Początek szlaku znajduje się na szczycie Osowej Góry. Po drodze zobaczyć można m.in. idealnie okrągłe jezioro Kociotek, kilka ogromnych głązów narzutowych, a także Jezioro Góreckie z Wyspą Zamkową. Na tej ostatniej znajdują się romantyczne ruiny zameczku z połowy XIX w. Warto również zajrzeć do Muzeum Przyrodniczego WPN, które mieści się w willi zbudowanej podczas II wojny światowej dla namiestnika Kraju Warty. Szlak kończy się na stacji kolejowej Puszczykówko.

Na wyprawę rowerową warto wybrać Pierścień Dookoła Poznania, który z centrum miasta łączy mniejsze szlaki, układające się jakoby w szprychy rowerowego koła. Skrajem WPN biegnie również transeuropejski szlak EuroVelo 9. Wielkopolski Park Narodowy jest jednym z nielicznych parków narodowych, w których można spacerować z psem (na smyczy i w kagańcu) po wszystkich wyznaczonych szlakach.



1 Puszczykowo, fot. K. Grzebyta, WOT

To eleganckie miasto stanowi swego rodzaju bramę do Wielkopolskiego Parku Narodowego. Zanim obszar ten objęto ochroną, przez wiele lat Puszczykowo było popularnym letniskiem, do którego w ciepłe weekendy poznaniacy tłumnie zjeżdżali pociągami lub przyjeżdżali stateczkiem po Warcie. Dzisiaj Puszczykowo to **modelowe miasto ogród**, wypetnione eleganckimi willami, często z początku XX w.

Arcyciekawą atrakcją jest **Muzeum Pracownia Literacka Arkadego Fiedlera**. Legendarny już dzisiaj pisarz podróżnik mieszkał w Puszczykowie, a jego rodzinny dom (zamieszkały nadal przez kolejne pokolenia Fiedlerów) stał się muzeum, pełnym zbiorów z wypraw. Otacza go Ogród Kultur i Tolerancji, z kopiami posągów z Wyspy Wielkanocnej czy rzeźb azteckich. Wśród eksponatów jest wykonana w skali 1:1 replika okrętu Krzysztofa Kolumba oraz myśliwca Hawker Hurricane, którym walczyli polscy lotnicy opisani przez Arkadego Fiedlera w *Dywizjonie 303*.



1 Muzeum Arkadego Fiedlera. fot. A. Cierieszko, visitpozn.pl



1 Rogaliński Park Krajobrazowy, fot. K. Preuss

W dolinie Warty Wielkopolski Park Narodowy płynnie przechodzi w Rogaliński Park Krajobrazowy. Tutaj krajobraz wyraźnie się zmienia, tworząc mozaikę malowniczych zakoli Warty, licznych starorzeczy oraz łąk i pól uprawnych. Prawdziwym symbolem parku są jednak **prastare dęby**, których naliczono tutaj około 1500 (860 to pomniki przyrody).

Te najbardziej znane, noszące imiona trzech legendarnych braci: **Lech, Czech i Rus**, rosną w parku angielskim przy **pałacu w Rogalinie**. Warto jednak wybrać się nieco dalej, aby podziwiać dęby rosnące na terenach zalewowych Warty. Zjawiskowo prezentują się wczesnie rano, kiedy w dolinie rzecznej zalegają jeszcze mgły. Na terenie parku wyznaczono łącznie cztery szlaki piesze i jedenaście szlaków rowerowych. Do dyspozycji są również cztery ścieżki dydaktyczne oraz wieża widokowa w Czmońcu. Amatorów kajakarstwa z pewnością zachwyci niezwykle popularny fragment **Wielkiej Pętli Wielkopolski** na odcinku od Radzewic do Puszczykowa. Rogaliński Park Krajobrazowy z perspektywy wody nabiera nowego uroku.

### Pałac w Rogalinie i pradawne dęby

Weekend w okolicach Poznania nie byłby pełny bez odwiedzenia pałacu w Rogalinie. To właśnie od wsi i dawnego majątku Rogalin swoją nazwę bierze cały park krajobrazowy. To jedna z największych i najbardziej wystawnych arystokratycznych rezydencji w Wielkopolsce, wzniesiona dla wpływowej rodziny Raczyńskich. Dzisiaj w pałacu mieści się jeden z oddziałów Muzeum Narodowego w Poznaniu.

Klasykistyczny gmach z elementami baroku wybudował pod koniec XVIII w. Kazimierz Raczyński, starosta generalny Wielkopolski. Z tamtych czasów zachował się reprezentacyjny dziedziniec oraz ogród francuski na tyłach pałacu. Założenie rozbudował znacząco hrabia Edward Raczyński, wnuk Kazimierza. Wówczas powstał **park angielski z liczącymi do 800 lat słynnymi dębami: Lechem,**



1 Pałac w Rogalinie, fot. T. Leśnik

**Czechem i Rušem** oraz dębem Edwardem, a także kościół św. Marcelina, będący kopią rzymskiej świątyni w Nîmes. W kryptach kościelnych znajduje się mauzoleum Raczyńskich.

Wnętrza pałacu przeszły gruntowną renowację i są udostępnione do zwiedzania. Trasa obejmuje sypialnie właścicieli i ich dzieci, dawną salę balową przebudowaną na zbrojownię oraz fenomenalnie zaprojektowaną bibliotekę. Z pietyzmem zrekonstruowano meble, tapety i inne elementy wyposażenia, a ściany zdobią liczne dzieła sztuki. Zwiedzać można również galerię portretów rodowych, a także przeniesiony z Londynu gabinet Edwarda Bernarda Raczyńskiego, prezydenta RP na uchodźstwie.

Tuż obok pałacu znajduje się **galeria obrazów** stworzona przez Edwarda Aleksandra Raczyńskiego, wybitnego znawcę sztuki. Spośród 305 obiektów zachowanych z przedwojennej kolekcji w chwili obecnej galeria zawiera 297 prac, w tym takich artystów jak Jacek Malczewski, Olga Boznańska, Aleksander Gierzyński, Leon Wyczółkowski czy Stanisław Wyspiański. W zbiorach Galerii Rogalińskiej jest również największe płótno Jana Matejki *Dziewica Orleańska*.



1 Biblioteka w Rogalinie, fot. K. Grzebyta, WOT

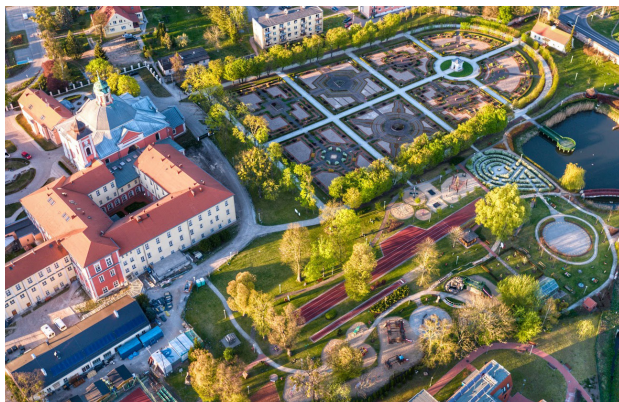


1 *Dziewicza Góra, fot. arch. WOT*

**Park Krajobrazowy Puszcza Zielonka** to drugie po WPN, z zielonych płuc Poznania – ogromny las, który rozpoczyna się niemal tuż za granicami miasta. Rzeźba terenu została ukształtowana przez łądolód skandynawski podczas ostatniego zlodowacenia. Jego dziełem są liczne wzgórza morenowe, w tym najwyższy szczyt – **Dziewicza Góra** (143 m n.p.m.) i głęboko wyrzeźbione rynnowe jeziora o wydłużonych kształtach. W granicach parku wyznaczono pięć rezerwatów, dla jeszcze lepszej ochrony najcenniejszych przedstawicieli fauny i flory.

Na szczycie Dziewiczej Góry wznosi się **wieża widokowa**, będąca zarazem dostrzegalnią przeciwpożarową. Z niej rozpościera się wspaniały widok nie tylko na otaczające prawdziwe morze lasu, ale również na pobliskie wsie i miasto Poznań. Wierzchołek Dziewiczej Góry to także ważny węzeł pieszych szlaków turystycznych. U jej podnóża znajduje się Ośrodek Edukacji Przyrodniczo-Leśnej Lasów Państwowych z wygodnym parkingiem, toaletami i miejscem na ognisko. Dla wytrawnych rowerzystów przygotowano na północnym stoku wzgórza singletrack Maximus.

Prawdziwym sercem tego parku krajobrazowego jest miejscowość Zielonka. Liczy ona zaledwie kilka zabudowań, w tym ośrodek naukowo-dydaktyczny poznańskiego Uniwersytetu Przyrodniczego. Najciekawsze jest jednak **Arboretum Leśne**, otwarte dla zwiedzających przez cały rok. Z puszczą związane są liczne legendy i podania; jedno dotyczy stojącego przy leśnej drodze tajemniczego słupa. Zdaniem niektórych to dawny słup graniczny, dla innych zaś to relikw przedchrześcijańskich wierzeń. Wspaniałą historię kryje również dwanaście drewnianych świątyń, tworzących **Szlak Kościołów Drewnianych wokół Puszczy Zielonki**. Każdy z nich ma wyjątkowy klimat, oryginalny detal i przepiękne zdobienia, nie wspominając o zapachu starego drewna.



1 Park Orientacji Przestrzennej w Owińskach, fot. UG Czerwonak, M. Deckert

Zbliżając się do Owińsk, już z oddali dostrzec można charakterystyczną kopułę **kościółta św. Jana Chrzciciela**. Położona na obrzeżach Puszczy Zielonki wieś była przez wiele stuleci związana z funkcjonowaniem tutaj zakonu cysterek. Istniejący od 1242 r. klasztor był właścicielem kilkunastu wsi i rozległych dóbr ziemskich.

Okazały barokowy zespół budowli powstawał etapami od 1700 do 1728 r., według projektu wybitnych architektów: Jana Catenaziego i Pompeo Ferrariego. Kościół klasztorny zbudowano na planie kwadratu z centralną kopułą. Wewnątrz bogate barokowe wyposażenie, w tym stalle, rzeźbione konfesjonaty i piękne polichromie Adama Swacha.

Obecnie zabudowania klasztorne mieszczą Specjalny Ośrodek Szkolno-Wychowawczy dla Dzieci Niewidomych, przy którym działa unikatowe **Muzeum Tyflogiczne**, gromadzące przedmioty związane z kulturą i edukacją niewidomych, a także Aromatorium – Biblioteka Zapachów. Dawne ogrody klasztorne przekształcono w **Park Orientacji Przestrzennej**, gdzie dzieci niewidzące i słabowidzące mogą uczyć się bezpiecznego poruszania się w terenie.



1 Kładka pieszo-rowerowa w Owińskach, fot. DroneEyePixels

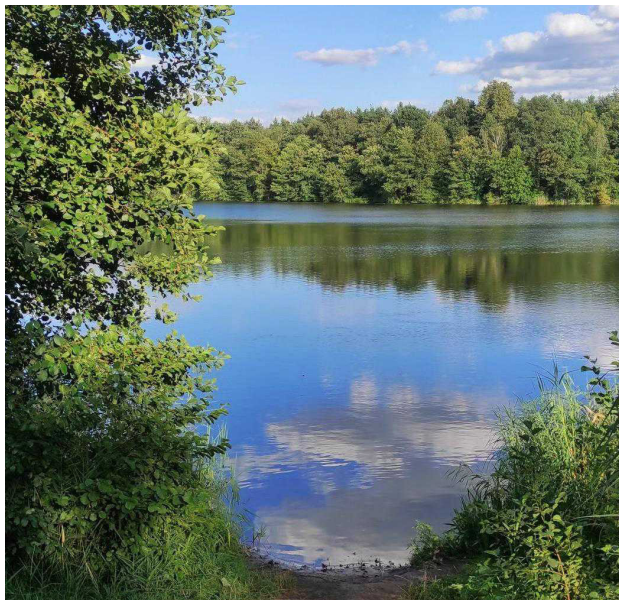


1 Śnieżycowy Jar, fot. M. Jadryszak

Rezerwat Śnieżycowy Jar jest dla mieszkańców Poznania i okolic swoistym barometrem wskazującym nadejście wiosny. Tutaj rośnie **śnieżyca wiosenna** – drobny biały kwiat, który masowo zakwita na początku wiosny tworząc w lesie prawdziwe kwietne dywany. W naturze śnieżycy występuje na górskich łąkach, m.in. w Sudetach i Karpatach. Stąd przypuszczenie, że została posadzona w tym miejscu ręką człowieka pod koniec XIX w.

Położony na północ od Murowanej Gośliny rezerwat jest dostępny dla turystów tylko przez kilka weekendów w roku, ze względu na położenie na terenie czynnego poligonu w Biedrusku. Przeżywa wówczas prawdziwe oblężenie. Do dyspozycji odwiedzających są parkingi w Starczanowie i Uhorowie, a trasę poprowadzono częściowo wygodnymi pomostami i platformami, z których można podziwiać ten niezwykły spektakl przyrody. Nieopodal znajduje się **grodzisko na Ostrowie Radzimskim**, w miejscu, gdzie w średniowieczu znajdowała się osada, a później kasztelania.





1 Park Krajobrazowy Promno, fot. A. Brykalska-Domańska

Położony na wschód od Poznania, w pobliżu Pobiedzisk, Park Krajobrazowy Promno to jeden z najmniejszych parków w Wielkopolsce. Ochroną objęto tutaj przede wszystkim **krajobraz polodowcowy** z jego urozmaiconą rzeźbą terenu, a także stare lasy liściaste. W najwyższym punkcie pasmo wzgórz moreny czołowej dochodzi do 127 m n.p.m., z kolei głęboko wyrzeźbione rynny jeziorne zajmują liczne jeziora.

Na wschodnich i zachodnich krańcach parku dominują bory sosnowe, natomiast jego centrum zajmują lasy liściaste, w tym 140-letnie dąbrowy oraz 150-letnie grądy. Te ostatnie chroni rezerwat przyrody Las Liściasty w Promnie. Na terenie parku jest osiem jezior, a w jego pobliżu kilka kolejnych oraz sztuczne zbiorniki powstałe ze spiętrzenia wód Główniej i Cybiny. Pod względem przyrodniczym szczególnie ciekawe jest otoczone torfowiskami jezioro Dębiniec, również chronione rezerwatem. Z kolei nad jeziorami Drażynek i Brzostek znajdują się piaszczyste plaże.

Dla turystów przygotowano rozbudowaną sieć szlaków pieszych i rowerowych. Na całodzienną wycieczkę polecieć można szlak pieszy prowadzący ze stacji Promno do Pobiedzisk, który na znacznym odcinku pokrywa się z Europejskim Szlakiem Długodystansowym E11. Położenie parku wzdłuż linii kolejowej Poznań – Gniezno pozwala na łatwy dojazd pociągami, a potem równie wygodny powrót do domu.



1 Skansen Miniatur w Pobiedziskach, fot. A. Ciereszko, [visitpozn.pl](http://visitpozn.pl)

Nazwa miasta ma według legendy pochodzić od faktu, że tutaj mieli „poobiadać”, czyli zasiąść do posiłku legendarni bracia Lech, Czech i Rus; inna wersja wskazuje na słowo „pobieda”, oznaczające zwycięstwo. Tak czy inaczej, Pobiedziska to miejscowość o starym rodowodzie, o czym najlepiej świadczy **gotycki kościół św. Michała Archanioła**, stojący przy rynku. W ceglach tworzących elewację znajdują się zagadkowe zagłębienia, najprawdopodobniej związane z zapomnianym już obrzędem krzesania ognia na Wielkanoc.

Pobiedziska położone są na **Szlaku Piastowskim** i są doskonałym miejscem do rozpoczęcia jego odkrywania. To za sprawą **Skansenu Miniatur Szlaku Piastowskiego**, w którym można zobaczyć 37 budowli z Wielkopolski i Kujaw, oczywiście w odpowiednio mniejszej skali. Można tu ponadto obejrzyć ekspozycję drewnianych rzeźb postaci związanych z mitologią słowiańską, po której oprowadzają przewodnicy w piastowskich strojach.

Zaledwie kilka kroków dalej ulokował się **Gród Pobiedziska**. Jest to współczesna rekonstrukcja wczesnośredniowiecznego grodu, która świetnie obrazuje, jak wznoszono budowle obronne w epoce pierwszych Piastów. Gród posiada fosę, nad którą przerzucono most, solidną palisadę oraz umocnioną bramę z wieżą obserwacyjną. Wewnątrz znajduje się wystawa średniowiecznych machin oblężniczych. Wiele z nich można własnoręcznie wypróbować. Organizowane są także turnieje tucznicze, a odwiedzający mogą przymierzyć kolczugę i chwycić za prawdziwy miecz.



1 Gród Pobiedziska, fot. A. Ciereszko, [visitpozn.pl](http://visitpozn.pl)



1 Zamek w Kórniku, fot. A. Ciereszko, [visitpozn.pl](http://visitpozn.pl)

Jest to bodajże najlepiej znany zamek na terenie Wielkopolski, co nie powinno dziwić, biorąc pod uwagę wyjątkową architekturę, zachowane bogate wyposażenie oraz związane z nim legendy. Najstarsza budowla obronna powstała już w połowie XIV w. z inicjatywy biskupa poznańskiego Mikołaja z Kórnika. W następnych stuleciach warownia stała się elegancką rezydencją należącą kolejno do możnych rodów Górków i Działyńskich. Obecnie jest siedzibą **Biblioteki Kórnickiej PAN**.

Zachowana do dziś forma zamku to zasługa Tytusa Działyńskiego, którego zamiarem było uczynienie z rodowej siedziby muzeum oraz ogólnodostępnej biblioteki. W połowie XIX w. przebudował on zamek w stylu neogotyku angielskiego z elementami orientalnymi. Wnętrza zamkowe, zaadaptowane na cele wystawiennicze, wypełniają meble z różnych epok, obrazy, rzeźby, militaria oraz zbiory etnograficzne. Wyjątkowym pomieszczeniem jest Sala Mauretańska, nawiązująca do Dziedzińca Lwów w hiszpańskiej Alhambrze.

Na tyłach zamku znajduje się **Arboretum Kórnickie** o powierzchni 50 ha, co czyni je czwartym największym w Europie. Jest ono zarazem jednym z najstarszych arboretów w Polsce. Szczególnie zachwyca wiosną, gdy kwitną magnolie, lilaki, azalie i różaneczniki. Z tej okazji arboretum organizuje specjalne wydarzenia, a do Kórnika ściągają tłumy zwiedzających.

Z zamkiem w Kórniku wiąże się nierozzerwalnie legenda o Białej Damie, czyli Teofili z Działyńskich Szotrskiej-Potulickiej, która odziana w białą suknię spogląda na odwiedzających ze swojego portretu. Wieść niesie, że o północy ma ona wychodzić z ram obrazu i spotykać się w parku z tajemniczym jeźdźcem na czarnym koniu.



1 Wystawa w Muzeum Narodowym Rolnictwa i Przemysłu Rolno-Spożywczego w Szreniawie, fot. K. Grzebyta, WOT

Czy wiecie, jak działa lokomobila albo czym jest podkarmiaczka ramowa boczna? Odpowiedzi na te i podobne pytania można znaleźć w Muzeum Narodowym Rolnictwa i Przemysłu Rolno-Spożywczego w Szreniawie, które zgromadziło ponad 20 tysięcy eksponatów związanych z rolnictwem i przetwórstwem żywności. W jego zbiorach znajdują się zarówno proste narzędzia sprzed wielu wieków, jak i rolnicze samoloty, parowe lokomobile czy cukrownicza linia produkcyjna.

Muzeum obejmuje dawny majątek rodziny Bierbaumów, w tym XIX-wieczny pałac, zabudowania gospodarcze, a nawet gorzelnię. Jednym z najciekawszych pawilonów jest **Muzeum Tarpana**, poświęcone samochodowi rolniczemu produkowanemu od lat 70. ubiegłego wieku w Poznaniu (obecnie fabryka koncernu Volkswagen). Dużo emocji wzbudza też kolekcja traktorów, kombajnów i samolotów, aczkolwiek najmłodszych turystów zawsze najbardziej fascynuje zagroda z żywymi zwierzętami gospodarskimi. Do muzeum przynależy też dawne **mauzoleum Bierbaumów** w postaci ceglanej wieży, która służy jako świetny punkt widokowy.

Muzeum w Szreniawie słynie z organizacji wielu wydarzeń, w tym bożonarodzeniowych i wielkanocnych jarmarków, festynu zielonoświątkowego czy Święta Pyry i Retro Show. Podczas nich można zobaczyć, jak dawniej pracowano na roli, obejrzeć stare maszyny w akcji, ale też spróbować specjałów przygotowanych przez koła gospodyń wiejskich i posłuchać koncertów. Oddziałami muzeum z okolic Poznania są **Muzeum Pszczelarstwa w Swarzędzu** oraz **Muzeum Przyrodniczo-Łowieckie w Uzarzewie**.



1 Średzka kolejka, fot. M. Jankowski, WOT

Co powiecie na podróż w stylu retro zabytkowymi wagonami ciągniętymi przez lokomotywę parową? Zachowane do dzisiaj 14 km wąskotorowej linii kolejowej to pozostałość po niegdyś znacznie rozleglejszej sieci. Po latach Średzka Kolej Powiatowa została przywrócona do życia przez grono pasjonatów, dzięki którym małe ciuchcie jeżdżą przez całe lato. Kursy odbywają się **ze stacji Środa Wielkopolska Miasto do Zaniemyśla**. Podróż trwa około godziny, a nieco leniwe tempo jest idealne, aby w pełni docenić okoliczny krajobraz.

Zadbano o najdrobniejsze szczegóły. Pasażerowie otrzymują klasyczne kartonikowe bilety z dziurką, obsługa pociągu nosi tradycyjne mundury, a w sklepiku na stacji końcowej czeka czerwona lemoniada, taka sama jak pół wieku temu. Na stacji w Środzie Wielkopolskiej można ponadto zajrzeć do warsztatów, w których zabytkowe pojazdy zyskują drugie życie. Na wyposażeniu znajdują się dwa czynne parowozy Px48 oraz lokomotywa spalinowa Lyd1.

Popularna anegdotka mówi, żeby pomimo spacerowego tempa przejazdu nie wyskakiwać z pociągu, by nazbierać grzybów. Warto natomiast zatrzymać się na dłużej nad jeziorem w Zaniemyślu bądź zajrzeć do znajdującego się w połowie trasy **Browaru Gzub**, który można zwiedzać lub zrelaksować się w sezonowym ogródku.



1 Wyspa Edwarda, fot. J. Cieślęwicz

Położony na samym końcu długiej rynny jeziornej Zaniemyśl to bardzo popularna miejscowość na weekendowy wypoczynek. Oczywiście **głównym magnesem są tutaj jeziora**, z szerokimi piaszczystymi plażami i kąpieliskami. Na brzegu czekają restauracje, wypożyczalnie sprzętu wodnego, a nawet amfiteatr. W pobliżu znajduje się końcowa stacja Średzkiej Kolei Powiatowej.

Największe i najciekawsze jest Jezioro Raczyńskie z położoną na nim **Wyspą Edwarda**. Nazwy te jednoznacznie wiążą się z postacią Edwarda Raczyńskiego. Hrabia, fundator Złotej Kaplicy i słynnej biblioteki w Poznaniu, zakończył na wyspie życie, strzelając sobie w głowę z armatki wiwatówki. Powodem samobójstwa były niestuszne oskarżenia o malwersacje finansowe. Kopię armatki, a także zachowany wiejski domek Raczyńskiego w stylu szwajcarskim można oglądać do dzisiaj.



1 Fot. M. Jankowski, WOT



1 Dwór w Koszutach, fot. D. Bednarek

Niewielka wieś położona na trasie z Poznania do Środy wyróżnia się z oddali sylwetką **trzech drewnianych wiatraków** stojących przy szosie. Zapraszają one do zatrzymania się na chwilę i zajrzenia do Dworu w Koszutach – Muzeum Ziemi Średzkiej. Modrzewiowy budynek o konstrukcji szkieletowej, wzniesiony około 1760 r. dla Józefa Zabłockiego, został uznany za pomnik historii.

Parter zajmuje wystawa prezentująca, jak żyła typowa rodzina ziemiańska na przelocie XIX i XX w. Całość zaaranżowano tak, jakby mieszkańcy wyszli tylko na chwilę. Na stole rozłożona jest zastawa, zabawki leżą w pokoju dziecięcym, a w gabinecie pana domu na otwartej gazecie spoczywają okulary. Na piętrze budynku można oglądać wystawy czasowe oraz związane z historią Ziemi Średzkiej.



1 Muzeum Ziemi Średzkiej – Dwór w Koszutach, fot. Kadr na 4 Łapy, WOT



1 Kolejka Maltanka, fot. A. Ciereszko, [visitpoznan.pl](http://visitpoznan.pl)

Połączenie zwiedzania miasta ze zorganizowaniem atrakcji dla dzieci może czasami być wyzwaniem, ale nie w Poznaniu i okolicach! Przyjemność całej rodzinie sprawią z pewnością **przejażdżka Kolejką Parkową Maltanka do Nowego Zoo**, wspólne lepienie rogali w **Rogalowym Muzeum Poznania**, warsztaty w **Muzeum Czekolady** czy wizyta w **Muzeum Pyry**, barwnie opowiadającym historię tej arcypoznańskiej bulwy.

W okolicach Poznania koniecznie trzeba odwiedzić **Deli Park** – rodzinny park rozrywki i edukacji z dmuchaną strefą wodną, papugarnią i podniebną wioską. Najwięcej gości do Deli Parku przyciągają jesienny Festiwal Dyni oraz zimowe iluminacje świąteczne. Warto też wybrać się na rodzinny wypad do Borówca, aby obejrzeć kolejową **Makiętę Borówiec**. Zbudowana na powierzchni ponad 450 m<sup>2</sup> w skali 1:87 makieta wciąż się rozwija. Obejmuje 12 pociągów w ciągłym ruchu, lotnisko oraz całe miasta i wsie. Żywej historii dotkniecie z kolei w **Parku Dzieje** w Murowanej Goślinie. Na gości czekają tu animatorzy prowadzący liczne zabawy i warsztaty o tematyce historycznej. W niektóre dni odbywają się fabularne widowiska z konnymi grupami rekonstrukcyjnymi. Co roku na przełomie czerwca i lipca organizowane jest największe w Polsce plenerowe **widowisko Orzeł i Krzyż**, podczas którego ponad 300 aktorów wciela się w 1500 historycznych postaci. A to wszystko w otoczeniu pirotechniki, mappingu i efektów specjalnych.



1 Widowisko Orzeł i Krzyż w Murowanej Goślinie, fot. M. Roemer



1 Warta w okolicy Rogalina, fot. P. Gotębniak

Poznając region, korzystaj z Kolei Wielkopolskich – aktualny rozkład na: [koleje-wielkopolskie.com.pl](http://koleje-wielkopolskie.com.pl)

© **Wielkopolska Organizacja Turystyczna**

Tekst:

**Jacek Cieślewicz**

Redakcja:

**Anna Brykalska-Domańska**

Korekta:

**Eleonora Mierzyńska-Iwanowska**

Projekt graficzny (skład, okładka, przygotowanie do druku)

**EURO PILOT Sp. z o.o., Warszawa**

[www.europilot.com.pl](http://www.europilot.com.pl)

Publikacja finansowana ze składek członków WOT

Poznań 2025

ISBN 978-83-63729-30-1

[www.wielkopolska.travel](http://www.wielkopolska.travel)

[www.wielka-petla.pl](http://www.wielka-petla.pl)



Wydawca:

Wielkopolska Organizacja Turystyczna  
[www.wot.org.pl](http://www.wot.org.pl)

Projekt graficzny, skład, druk:  
EURO PILOT Sp. z o.o., Warszawa  
[www.europilot.com.pl](http://www.europilot.com.pl)

Poznań 2025, ISBN 978-83-63729-30-1